

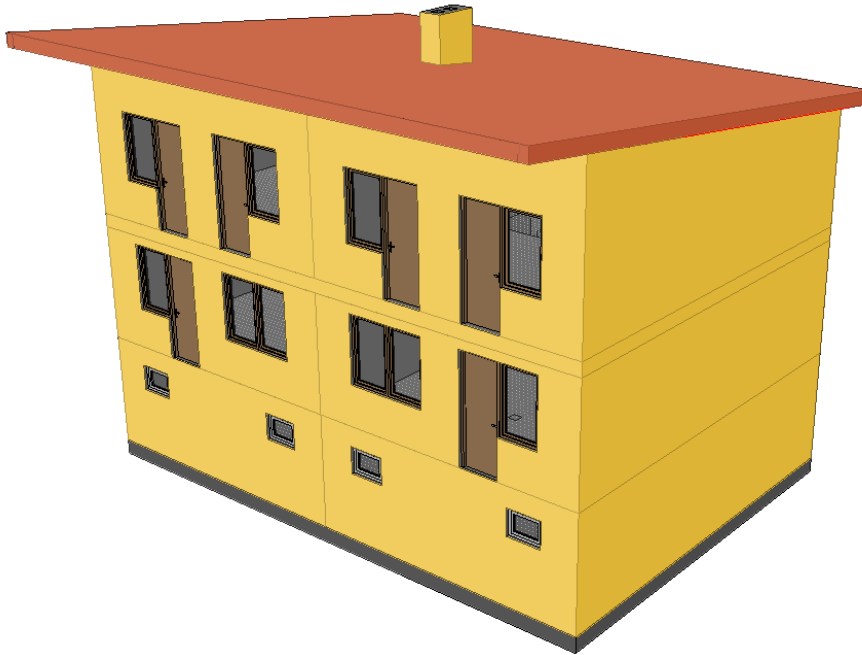
ArchiPHYSIK AutoCAD Architecture kapcsolat használata

AutoCAD Architecture kapcsolat telepítése, betöltése

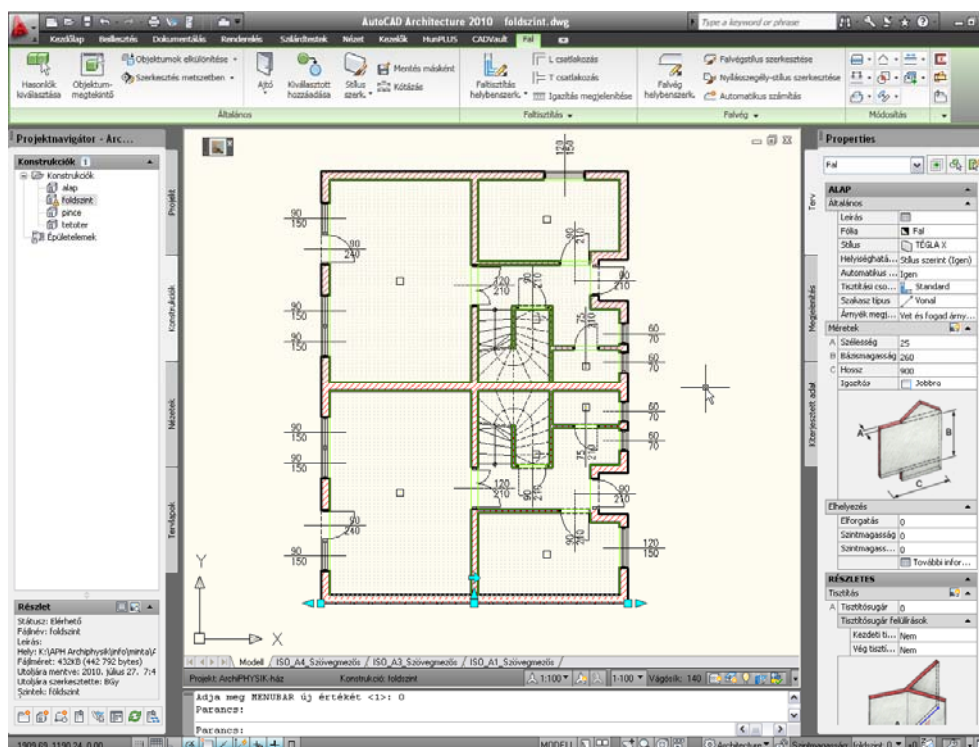
Indítsuk el a telepítőt és hajtsuk végre az ott található utasításokat. A telepítés után az ACA programban a „_menuload” paranccsal töltsük be az AutoCAD Architecture program célkönyvtárában található anullap.cuix vagy anullap.cui menüfájlt. A betöltés hatására megjelenő, új eszköztárról indíthatjuk majd az exportálást.

Projekt felépítése

A minta APS fájl adatait az alábbi épületmodellből exportáltuk.



Az épületfizikai számítás előkészítésekor a programmal létre kell hoznunk az épület 3d-s modelljét. A létrehozásakor a tényleges rétegrendekkel érdemes dolgoznunk, mert azok is exportálásra kerülnek.

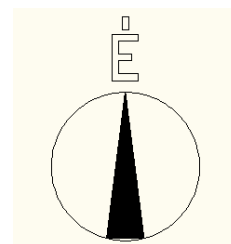


Tájolás beállítása

Az exportálás előtt az épület tájolását meg kell határoznunk. Ehhez a jobb oldalon látható „NORD_MARKE” blokkot kell beillesztenünk és a valós északnak megfelelően elforgatnunk.

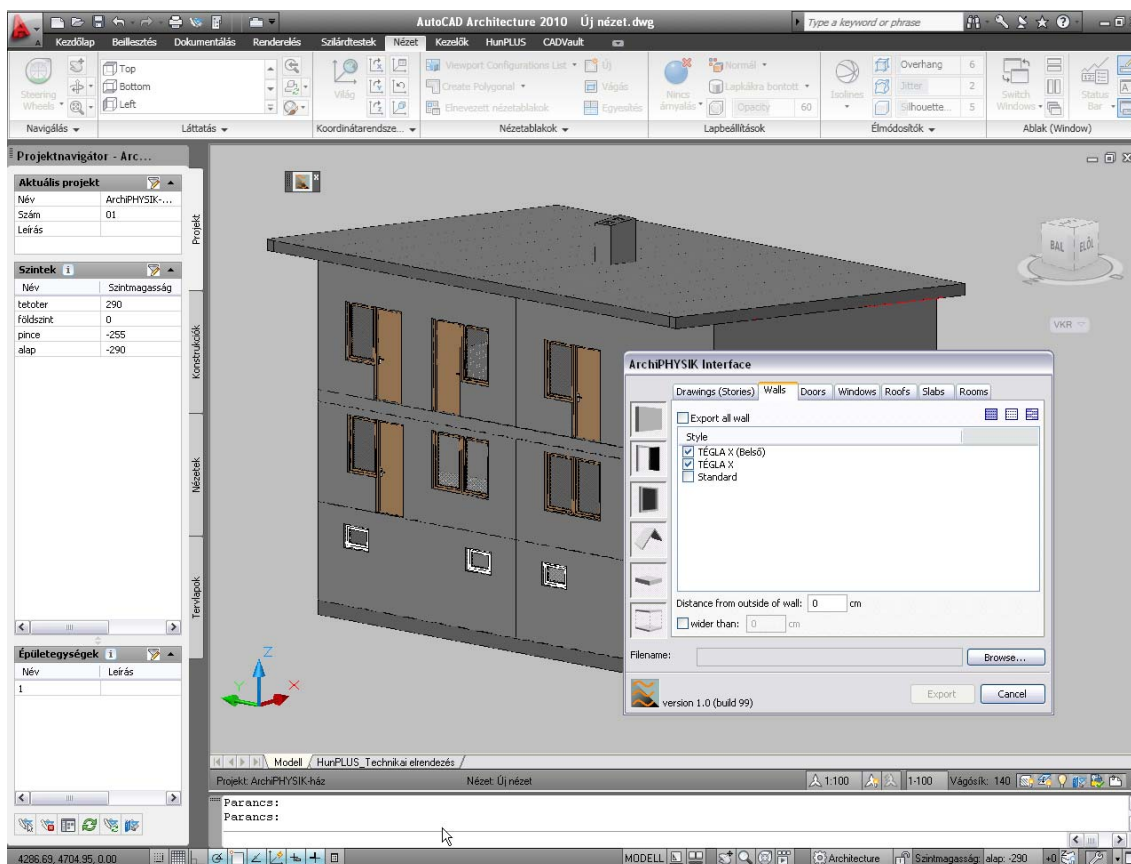
Megjegyzés:

Ha nem helyezünk el NORD_MARKE blokkot a rajzba, akkor a program az Y tengely irányját veszi északnak.



Adatok exportálása

Indítsuk el az eszköztárról az exportálást. A megjelenő ablakban először adjuk meg, hogy melyik dwg fájlból szeretnénk kinyerni az épületfizikai információkat, majd a szerkezetcsoportosításokon haladunk végig és válasszuk ki azokat a szerkezetstílusokat, amelyeket exportálni szeretnénk.

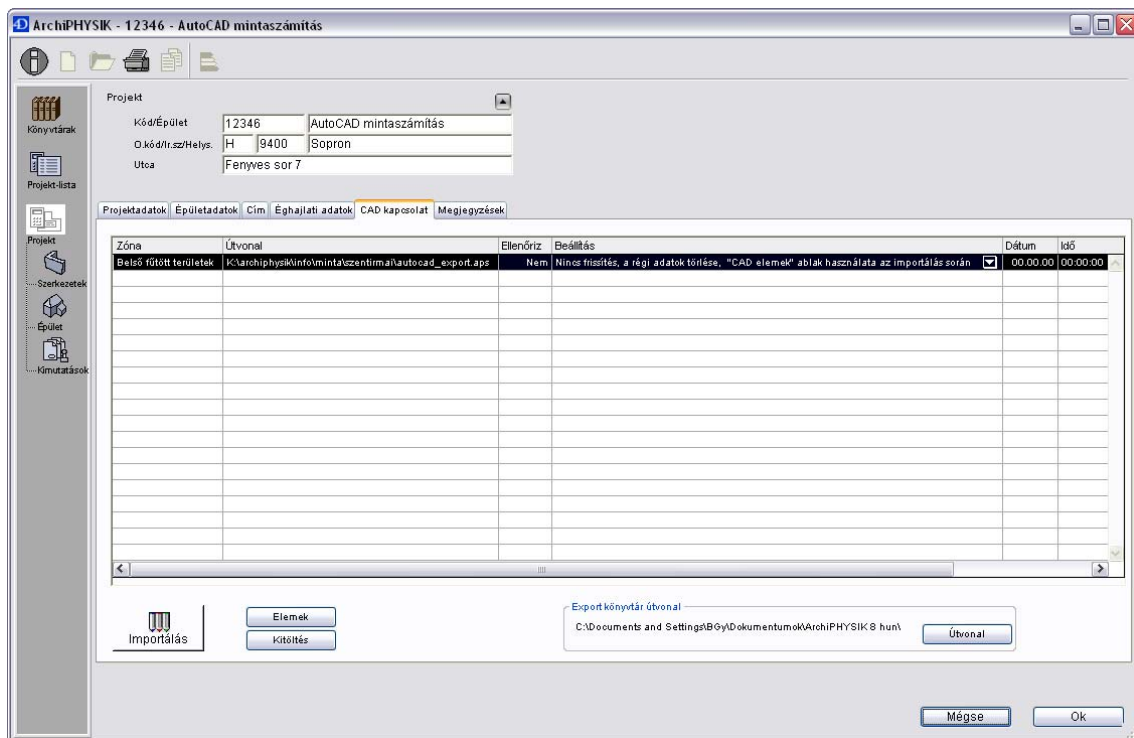


Szerkezetek kiválasztása után adjuk meg az ablak alsó részén az aps fájl helyét és megnevezését, majd kattintsunk az Export nyomógombra.

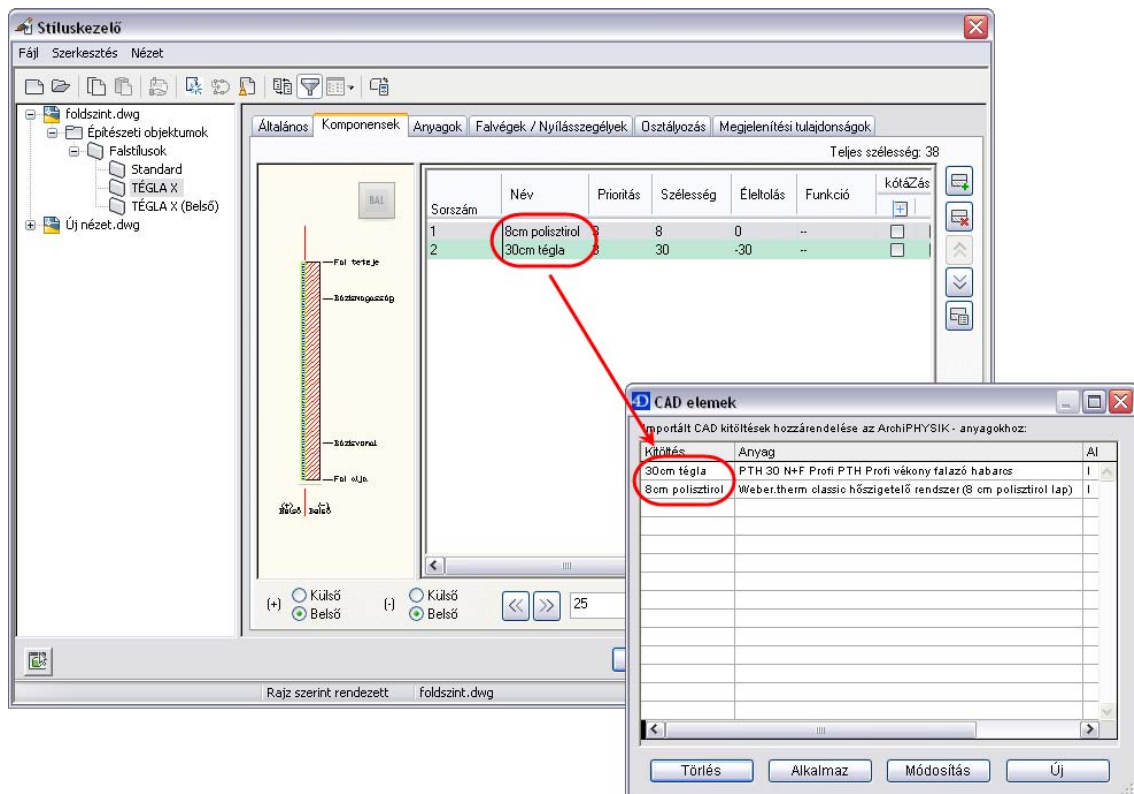
AutoCAD Architecture exportfájl beolvasása

Indítsuk el az ArchiPHYSIK programot, hozzunk létre egy új projektet és kattintsunk a „CAD kapcsolat” fülre.

A megjelenő ablakban kattintsunk a „Kitöltés” nyomógombra.



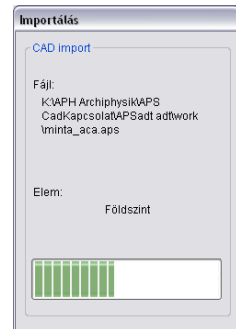
A megjelenő ablakban kattintsunk az új nyomógombra és az AutoCAD Architecture program stíluskezelőjében létrehozott komponens megnevezéshez válasszuk ki az ArchiPHYSIK programban megtalálható rétegmegnevezést. Ezzel az összerendeléssel tudjuk biztosítani, azt, hogy a szerkezetek rétegfelépítése is megfelelően kerüljön át a hőtechnikai számításokat végző programba.



Az aps fájl beolvasásához zárjuk be ezt az ablakot és kattintsuk az „Importálás” nyomógombra.

A kattintás eredményeképpen megjelenő ablakban keressük meg az importálandó fájlt, majd kattintsunk a Megnyitás nyomógombra.

A beolvasás során a mellékelt ablak jelenik meg, amelyben a csík az importálás aktuális állapotát jelzi.



A beolvasási folyamat során az állapotot jelző párbeszédablak mellett a CAD elemek párbeszédablak is megjelenik, amelyben az AutoCAD Architecture programban meghatározott szerkezetmegnevezésekhez rendelhetünk egy, az ArchiPHYSIK által ismert (tartalmazott) szerkezetet (rétegfelépítést).

Megjegyzés:

Abban az esetben kell itt megfeleltetni a két program szerkezeteit, ha nem akarjuk áthozni a CAD programban található rétegfelépítést. Ha megfeleltetjük a szerkezetmegnevezéseket, akkor a CAD programban létrehozott rétegfelépítés elveszik és csak a szerkezet tájolása és felülete kerül importálásra.

Importált adatok ellenőrzése

Az importálás után kattintsunk vissza a Projektdatok fülre, ahol láthatjuk, hogy meghatározásra kerültek az alapadatok, mint például a nettó fűtött szintterület, és az épülethéj felülete, térfogata.

Geometriai adatok:

Fűtött nettó térfogat	482,32	m ³
Nettó fűtött szintterület	187,30	m ²
Épülethéj felülete	620,67	m ²

Ha a „Szerkezetek” bal menüre kattintunk, akkor a „TÉGLA X” szerkezetnél a rétegfelépítés meghatározásra került és a szerkezet az épületfizikai követelményeknek megfelel.

Sz.	Megnevezés	Vastagság	Sűrűség	Lambda	mu	Sz.-hoz szüks.
1	Weber.therm classic hőszigetelő rendszer (8 cm polisztirol lap)	0,0800	14	0,050	40	I
2	PTH 30 N+F Profi PTH Profi vékony falazó habarcs	0,3000	800	0,160	6	I

d	m'	U	Pára Diffúzió	Rw
m	kg/m ²	W/m ² K		dB
Számított	0,380	241,1	0,275	OK
Megengedett			± 0,45	47